



# TUBE A NEIGE

**Livret d'instructions**

[tubeaneige.com](http://tubeaneige.com)



## INTRODUCTION

Félicitations, vous êtes à présent l'heureux(se) propriétaire d'un tube à neige commercial de chez ALOLA Compagnie®

Ce tube à neige pensé et conçu avec fierté au Québec, offre de nombreuses fonctions destinées à rendre son utilisation plaisante et satisfaisante. Lors de la conception de ce produit, l'accent a été mis sur la sécurité, la performance et la fiabilité afin d'en faire un produit facile à utiliser et à entretenir.

Appliquez toutes les consignes de ce manuel et utilisez votre tube à neige pendant des années.

Des heures de plaisir s'offrent à vous et à votre famille.

## CONTENU DE LA BOITE

- ✓ 1 enveloppe PVC ultra robuste de type commercial
- ✓ 1 chambre à air avec valve -Schrader-
- ✓ 1 démonte valve
- ✓ 1 livret d'instruction simplifié



### LIVRET D'INSTRUCTIONS

VEUILLEZ BIEN LIRE ET COMPRENDRE CES INSTRUCTIONS ET  
CONSIGNES DE SÉCURITÉ IMPORTANTES



## Mise en garde:

L'emploi d'une embarcation de glissade sur neige exige l'observation de consignes de sécurité fondamentales. Avant d'utiliser l'embarcation, lisez les renseignements ci-dessous. Le non-respect de ces consignes peut entraîner des dommages matériels, des blessures corporelles ou la mort.

- Ce tube est conçu pour glissade sur la neige seulement et ne doit jamais être utilisé sur la glace, les lacs ou rivières.
- Ne jamais gonfler à plus de 5 livres de pression au risque de faire éclater la chambre à air.
- Toujours gonfler à l'extérieur sous la supervision d'un adulte responsable.
- Glisser seulement dans des endroits sécuritaires et ne pas utiliser en position debout, près ou sur des rues, chaussées, trottoirs, près des arbres ou obstacles, sur des pentes abruptes ou glacées. L'utilisation dans de telles conditions peut causer des blessures graves ou la mort
- Ce produit ne peut être remorqué. Ne jamais remorquer à l'arrière d'un véhicule motorisé.
- Dans certaines conditions, ce produit peut atteindre une vitesse excessive. Ce produit n'est pas muni de freins ou d'un système de direction et une vitesse excessive peut occasionner une perte de contrôle et des blessures graves.
- Le port d'un casque protecteur et des lunettes de protection est fortement recommandé.
- Toujours faire face à l'avant lorsque vous utilisez le produit
- Garder les pieds, la tête et les mains à l'intérieur du pourtour du produit.
- Ne jamais laisser glisser les enfants sans la surveillance d'un adulte compétent.

## REGLES A OBSERVER

Vous venez de faire l'acquisition d'un tube à neige commercial et nous vous en félicitons, cela dit, commercial ne veut pas dire « tout public », ce produit demande de la patience, de la réflexion et quelques habilités techniques pour être monté. Assurez-vous de lire et de bien comprendre le mode d'emploi avant de vous lancer dans l'installation et le gonflage de votre tube à neige. Si vous avez des doutes ou éprouvez de la difficulté, faites-vous aider par une personne ayant les compétences nécessaires pour monter ce type de produit.

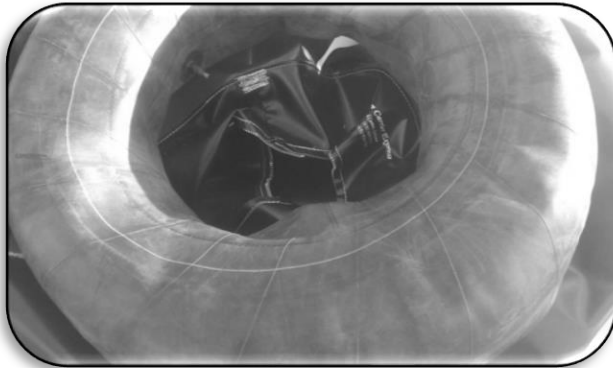
- 1) Ne tentez pas de sortir la valve de la chambre à air ailleurs que l'œillet prévu à cet effet
- 2) Ne tentez pas de gonfler si la valve rentre à l'intérieure de l'enveloppe, utilisez une pince comme indiqué pour bien maintenir la valve dans l'œillet lors du gonflage
- 3) Ne tentez-pas d'ouvrir la fermeture à glissière (zipper) si la chambre à air est gonflée
- 4) Poussez-bien le chariot du zip comme indiqué, la garantie ne s'applique pas si le chariot s'ouvre et que les dents du zip cassent sous la pression de la chambre à air !

Ce n'est pas parce que vous n'arrivez pas à monter votre tube à neige que le produit est défectueux ou mal conçu. C'est un produit commercial qui a été pensé et étudié pour une efficacité maximale, seuls les bons gestes s'appliquent.

## INSTRUCTIONS DE MONTAGE

1. Poser la poche de votre tube à neige sur une surface plane et propre. Repérer le trou de la valve.
2. Déplier la chambre à air en vous assurant de positionner la valve vers le bas (photo 1).

Photo 1



3. Insérer la chambre à air dans la poche puis passer la valve dans son orifice.
4. Fermer la fermeture à glissière sur tout son long (photo 2). La boucle de la glissière doit **OBLIGATOIREMENT** être insérée **DANS** la partie **INFÉRIEURE** de la glissière une fois le tour complet effectué (photo 3) **ATTENTION, cette étape est primordiale pour vous assurer du bon ancrage de la fermeture à glissière. Si cette partie du montage est mal effectuée, la glissière va s'ouvrir par le centre sous l'effet de la pression lors du gonflage!**

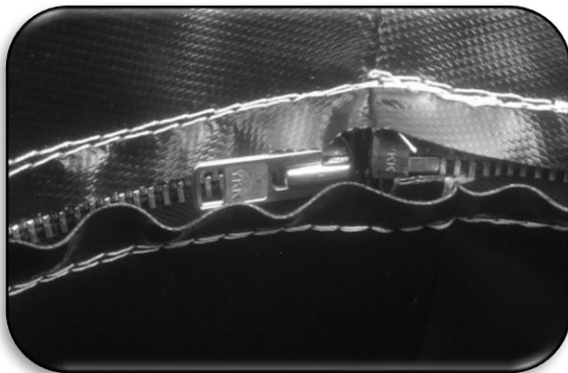


Photo 2

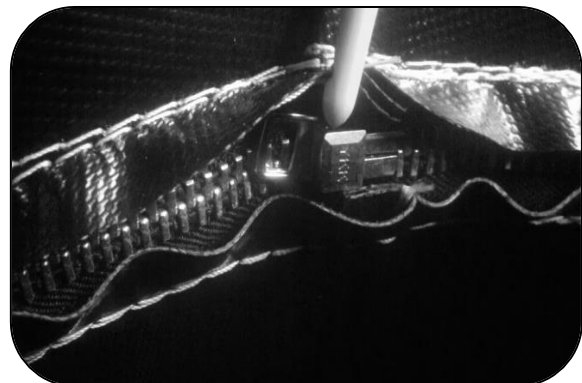


Photo 3

5. Dévisser le capuchon qui recouvre la valve, Si vous n'avez pas d'embout de gonflage avec pince et pour vous faciliter la vie, nous vous conseillons fortement de vous munir d'une pince étaux (communément appelé Vise Grip) pour pincer la valve sur la partie caoutchoutée avant de commencer le gonflage (photo 4 & 5), la pince évitera à la valve de rentrer dans l'enveloppe en PVC au point de ne plus continuer à gonfler et être obligé de recommencer le processus de gonflage depuis le début.

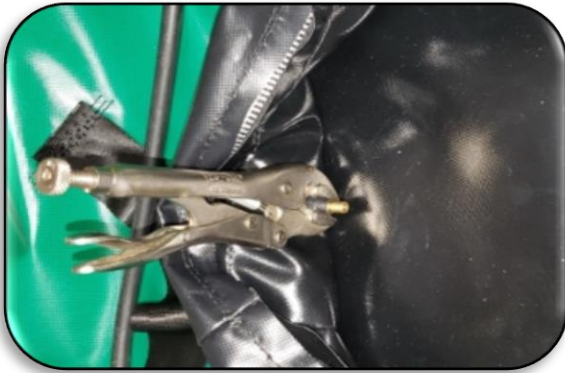


Photo 4



Photo 5

Si vous n'avez pas de pince étaux, une pince classique fera l'affaire, mais il faudra tenir la valve fermement avec la pince tout le temps du gonflage. Si vous lâchez la pince, la valve rentrera aussitôt dans et là aussi, il faudra recommencer le processus de gonflage depuis le début,

6. Gonfler à la pression de service selon le modèle de votre tube à neige indiquée dans plus loin dans ce livret enlever la pince puis replacer le bouchon. Votre **Tube à neige** est prêt (photo 6).

Photo 6



## PRESSIONS DE GONFLAGE

**NOTE IMPORTANTE :** La chambre à air incluse dans la boîte a été vérifiée et validé et est de la bonne dimension, n'en doutez pas! Son petit diamètre et son épaisseur particulière pourrai vous donner la forte impression qu'en gonflant votre tube à neige la chambre à air vous paraisse déjà dur et trop petite par rapport à son enveloppe en PVC et qu'il y a une erreur, Sachez qu'il n'en est rien, ELLE N'EST PAS TROP PETITE! N'hésitez pas à la gonfler suffisamment même si vous avez l'impression qu'elle est déjà dur et trop petite

Pression d'utilisation à 0° Celsius : L'air se dilate à la chaleur et se contracte au froid, si vous gonflez dans une pièce chauffée à 21° ajoutez 0.5lb/PSI aux valeurs ci-dessous pour avoir la bonne pression quand vous êtes à l'extérieur à 0° prêts à utiliser votre tube à neige.

CARCAJOU : 4.8 à 5 lb/PSI à 0° Celsius

WAPITI : 4 à 4.5lb/PSI à 0° Celsius

GRIZZLY : 3 à 3.2 lb/PSI à 0° Celsius

Attention, notez que de nombreux manomètres d'autos commencent la lecture de pression a 5 PSI, ne les utilisez pas au risque d'être surgonflé.



**Mise en garde:** Ne jamais laisser ou entreposer le tube à neige gonflé prêt d'une source de chaleur. (Calorifère ou rayons du soleil derrière une vitre) L'air contenu dans la chambre à air prendra de l'expansion due à la chaleur et fera éclater celle-ci pouvant provoquer des blessures.

## COMMENT REMISER VOS TUBES A NEIGE

Dégonfler complètement la chambre à air en retirant le bouchon en plastique puis dévisser la valve avec l'outil démonte-valves joint à votre colis en prenant garde de ne pas perdre sa partie mobile. Ouvrir la fermeture à glissière complètement et retirer la chambre à air de l'enveloppe en PVC. Nettoyer et essuyer l'intérieur de l'enveloppe avec un chiffon propre et sec afin d'enlever toute l'humidité, essuyer la chambre à air. Une fois bien sèche, remonter la valve sans trop serrer puis revisser son bouchon plastique. Procéder de manière identique pour tous vos tubes à neige.

Placer la chambre à air dans un sac de plastique au fond de la boîte carton originale (ou tout autre boîte) Placer l'enveloppe en PVC de votre tube à neige par-dessus. Fermer la boîte et entreposer dans un local frais et sec à l'abri du soleil.

# Ne laisser jamais les chambres à air DANS les enveloppes qu'elles soient dégonflées ou pas.

# Les chambres à air tachent le PVC, ne jamais poser les chambres à air sur les enveloppes sans mettre une séparation (plastique, carton ou autre) entre les matériaux.

# Les tubes à neige doivent toujours être dégonflés avant les saisons chaudes soit, Printemps, Été, Automne. Les fortes chaleurs créent une dilatation de l'air dans la chambre à air qui pourrait surgonfler au point de déchirer les coutures et la chambre à air



## NE PERDEZ PAS CET OUTIL!

Suivez les instructions ci-dessous pour vous dégonfler votre tube à neige avec l'outil de dégonflage.

1. Démonte-valves.



2. Insérez la partie fine dans le trou de la valve de la chambre à air et dévissez dans le sens anti-horaire



3. Enlevez et récupérez la partie mobile



4. Une fois la chambre totalement vide d'air, remonter le tout en procédant de manière inverse du démontage.

- **Pièces de remplacement :**

- **Votre tube à neige est 100% réparable**

Toutes les pièces de remplacement peuvent être achetées en ligne sur notre site Internet au [www.tubeaneige.com](http://www.tubeaneige.com).

- **Service à la clientèle :**

Pour contacter le service à la clientèle pour une question technique ou pour tout autre renseignement, veuillez nous téléphoner au 1 514 475 8068

### Indice de réparabilité



[www.tubeaneige.com](http://www.tubeaneige.com)

[www.facebook.com/tubeaneige](http://www.facebook.com/tubeaneige)

[contact@tubeaneige.com](mailto:contact@tubeaneige.com)